



# Guide de DémarrageRapide

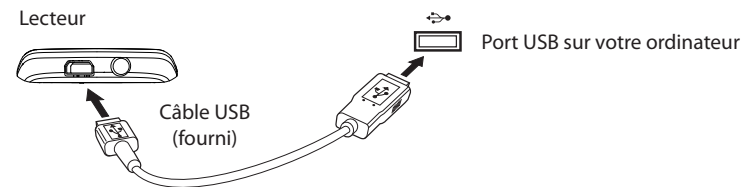
Séries MC41  
www.rcaaudiovideo.com

## Nos félicitations pour avoir acheté un lecteur RCA.

Veillez lire ces instructions pour des conseils rapides sur l'utilisation de ce lecteur.

## Pour commencer

1. Raccordez le lecteur à l'ordinateur.



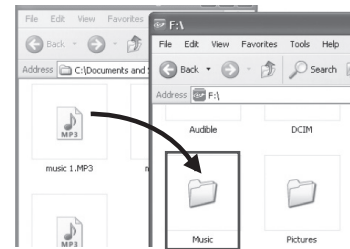
- L'installateur du logiciel multimédia RCA easyRip™ (enregistré sur le lecteur\*) démarrera automatiquement. Cliquez sur **NEXT** pour démarrer l'installation et suivez les instructions pour installer le logiciel sur votre ordinateur.
- Le logiciel RCA easyRip n'est pas compatible avec les fichiers DRM et les Audiobooks.
- Si l'installateur ne démarre pas automatiquement, trouvez-le et cliquez avec le bouton de droite sur la lettre de disque associée (c.-à-d., OPAL) pour afficher le menu des options puis sélectionnez l'option "Install RCA easyRip™".
- Le lecteur se recharge automatiquement lorsqu'il est branché à l'ordinateur. **Rechargez l'appareil pendant au moins trois heures avant de l'utiliser pour la première fois.**

\* La version la plus récente peut être téléchargée sur le site [www.rcaaudiovideo.com](http://www.rcaaudiovideo.com).

2. Transférez les fichiers audio, vidéo et d'image sur votre lecteur par l'une des deux méthodes ci-dessous :

- a) **RCA easyRip** : Permet de copier les CD, de créer des listes de lecture, de charger des contenus audio et de gérer votre bibliothèque à l'aide d'un concept intuitif et modulaire. Cliquez sur l'icône easyRip ( ) sur le bureau de votre ordinateur pour démarrer le logiciel.
- Cliquez sur l'icône **Help** ( ) dans l'écran du module pour en savoir plus sur l'utilisation du logiciel RCA easyRip.

- b) **Explorateur Windows** : glissez et déposez les fichiers audio et d'image dans le répertoire **Mémoire interne** (sous Windows Vista<sup>MC</sup>) ou dans le répertoire **Music** ou **Picture** (sous Windows<sup>MD</sup> XP) du lecteur.
- Les fichiers vidéo doivent être transférés en utilisant le logiciel RCA easyRip, qui les convertit automatiquement au format optimal pour la lecture sur ce lecteur.



- Votre lecteur RCA est aussi compatible avec la plupart des gestionnaires musicaux pour ordinateur.
- **Exigences relatives au téléchargement sécuritaire de fichiers musicaux** : pour activer la fonction de transfert de contenu musical à abonnement vers le lecteur, veuillez sélectionner le mode **MTP** (Media Transfer Protocol) dans le menu Réglages du lecteur (consultez la page 24 du guide de l'utilisateur).

3. Débranchez le lecteur de l'ordinateur et profitez de votre musique partout où vous allez.

## Pour en savoir plus sur le lecteur

- **Pour ouvrir le guide de l'utilisateur directement sur le lecteur :**

Étape 1 : Cliquez sur **Démarrer**.

Étape 2 : Cliquez sur **Mon Ordinateur** (sous Windows XP) ou sur **Ordinateur** (sous Windows Vista).

Étape 3 : Cliquez avec le bouton de droite sur la lettre de disque associée (c.-à-d., OPAL) pour afficher le menu des options.

Étape 4 : Dans le menu des options, sélectionnez le guide de l'utilisateur dans la langue désirée pour obtenir plus de renseignements sur toutes les caractéristiques, les consignes de sécurité, la garantie et les FAQ du lecteur.

- **Pour ouvrir le guide de l'utilisateur sur votre ordinateur :**

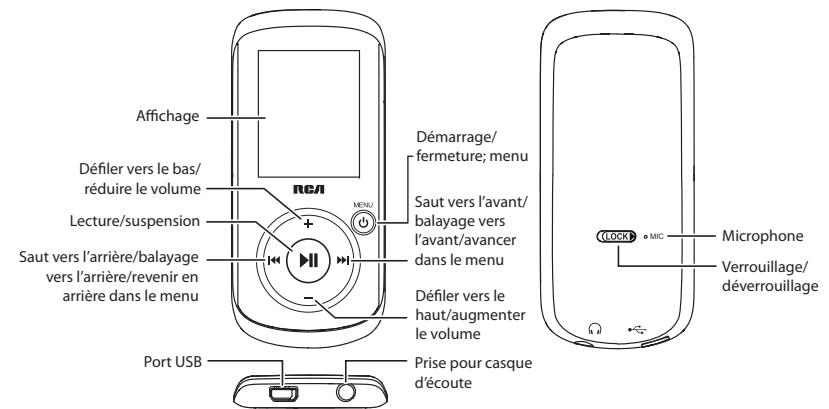
Si vous avez sélectionné cette option lors de l'installation, le guide de l'utilisateur est aussi disponible en cliquant sur le menu Démarrage ( ) sous XP ou ( ) sous Vista, sur Tous les programmes, sur le répertoire RCA puis sur le guide approprié.

- **Ne laissez pas l'appareil exposé au soleil. L'exposition au soleil ou à une chaleur intense (p. ex. : à l'intérieur d'une voiture stationnée) peut causer des dommages ou un mauvais fonctionnement.**

## Besoin d'aide? Ne rapportez pas ce produit au magasin.

Visitez le site [www.rcaaudiovideo.com](http://www.rcaaudiovideo.com) pour obtenir la plus récente version du micrologiciel, du logiciel multimédia RCA easyRip, du guide de l'utilisateur et des FAQ.

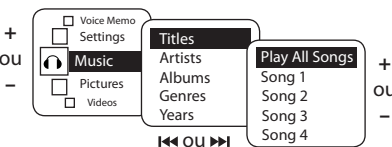
## Contrôles généraux



Démarrage et fermeture du lecteur Appuyez et gardez enfoncée la touche **MENU**

Verrouillage des touches Glissez **LOCK** vers la droite

Navigations vers un fichier audio/vidéo/d'image Dans le menu principal, appuyez sur la touche **◀** ou **▶** pour revenir ou avancer d'un niveau dans le menu du lecteur et appuyez sur **+** ou **-** pour défiler vers le haut ou vers le bas jusqu'au fichier désiré



Lecture d'un fichier audio/vidéo/d'image	Appuyez sur <b>▶▶</b>
Suspension de la lecture et ouverture du menu Option	Appuyez sur <b>▶▶</b> dans l'écran de lecture (En cours de lecture); appuyez à nouveau pour reprendre
Réglage du volume	Appuyez sur <b>+</b> ou <b>-</b> pendant la lecture
Saut au fichier suivant (à la section suivante pour les audiobooks*)	Appuyez sur <b>▶▶▶</b>
Saut au fichier précédent (à la section précédente pour les audiobooks*)	Appuyez sur <b>◀◀</b> moins de quatre secondes après le début du fichier audio en cours
Balayage vers l'arrière ou vers l'avant d'un fichier audio	Appuyez et gardez enfoncée <b>◀◀</b> ou <b>▶▶</b> pendant la lecture
Ouverture du menu principal (pour accéder aux menus Musique, Images, Vidéos, Radio, Audiobooks, Favoris, Memento vocal et Réglages)	Appuyez sur <b>MENU</b>
Suppression de fichiers sur le lecteur	Consultez les pages 15 à 23 du guide de l'utilisateur
Réinitialisation du lecteur (s'il ne répond plus)	Appuyez et gardez enfoncée <b>MENU</b> pendant plus de dix secondes pour réinitialiser le lecteur

\* Consultez le guide de l'utilisateur pour plus d'informations sur le saut de section pour les audiobooks.

Pour plus de renseignements sur les nouveaux appareils et pour enregistrer votre nouveau lecteur, visitez le site [www.rcaaudiovideo.com](http://www.rcaaudiovideo.com).

Audiovox Electronics Corp.,  
150 Marcus Blvd., Hauppauge, NY 11788  
© 2009 Audiovox Electronics Corp.  
Marque Déposée  
[www.rcaaudiovideo.com](http://www.rcaaudiovideo.com)  
Imprimé en Chine



Changing Entertainment. **Again.**  
Transforme le divertissement. **Encore.**