

RCA

Guide de Démarrage Rapide

Caméscope RCA Small Wonder Série EZ2000
www.rcaaudiovideo.com

Français **small wonder**

Félicitations pour l'achat de votre nouveau caméscope haute définition RCA Small Wonder. Veuillez lire ces instructions pour des conseils sur l'utilisation de cet appareil.

Le fichier PDF du guide de l'utilisateur se trouve aussi sur le lecteur, dans le répertoire « User Manuals ».

1. Contenu de la boîte

- Caméscope Small Wonder
- Câble USB
- Câble AV
- Étui de transport
- Adaptateur CA/CC
- Dragonne
- Guide de démarrage rapide
- Carte d'enregistrement du propriétaire
- Feuillet de la garantie

2. Recharge de votre caméscope

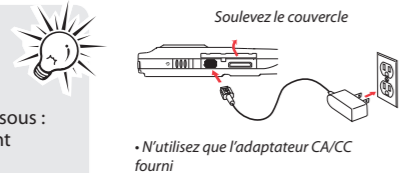
Veuillez recharger la pile pendant au moins trois heures avant la première utilisation.

REMARQUE :

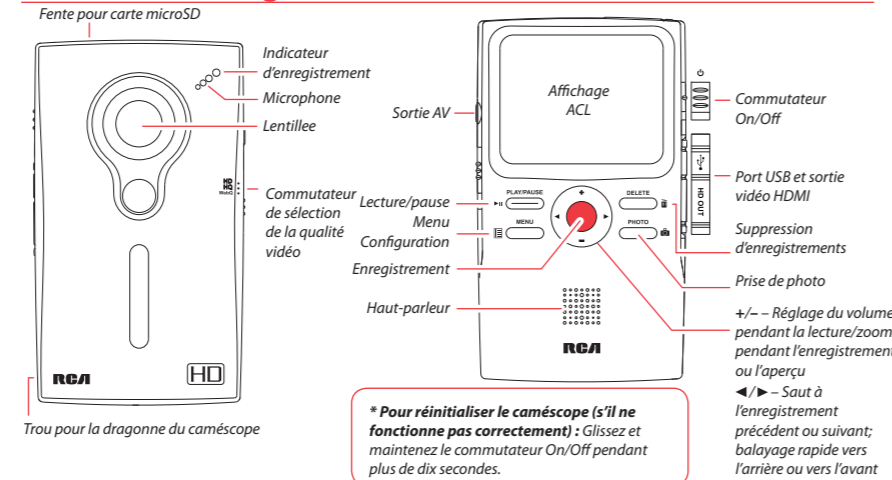
Cet appareil se recharge correctement lorsque le symbole animé de recharge apparaît sur l'affichage du caméscope.

Si ce symbole n'apparaît pas, suivez les étapes ci-dessous :

1. Assurez-vous que le caméscope est correctement branché à l'adaptateur d'alimentation CA/CC.
2. Glissez et maintenez temporairement le commutateur d'alimentation du caméscope à la position ON pour démarrer la recharge.

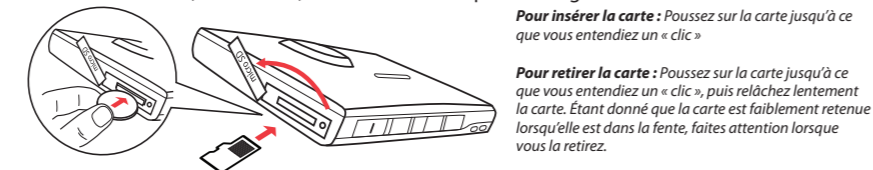


3. Commandes générales



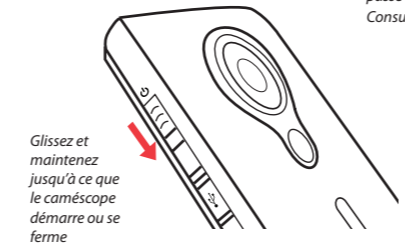
4. Insertion (ou retrait) d'une carte-mémoire

La mémoire interne du caméscope n'offre que quelques minutes d'enregistrement. Une carte-mémoire microSD (non fournie) est recommandée pour l'enregistrement.

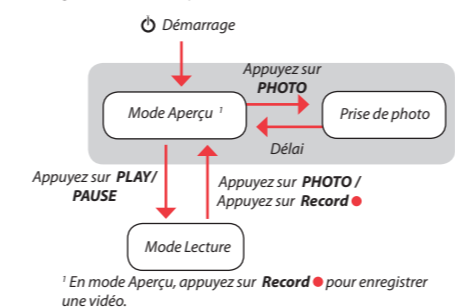


Étant donné que la carte-mémoire est de petite taille, nous vous recommandons d'utiliser une pièce de monnaie pour l'insérer ou la retirer.

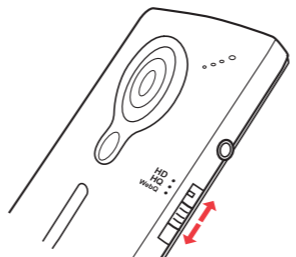
5. Démarrage du caméscope



Le caméscope offre deux modes de fonctionnement (Aperçu et Lecture). Il passe toujours en mode Aperçu lorsqu'il est démarré. Consultez le diagramme ci-dessous pour basculer entre les modes.



6. Sélection de la qualité d'enregistrement



Qualité d'enregistrement sélectionnée

Indicateur de carte-mémoire

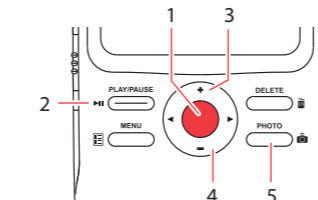
Indicateur des piles

Time Left 00:59:00

Réglages	Résolution (pixels) et Images par seconde (IPS)	Durées d'enregistrement approx. avec une carte-mémoire de 16 Go ²
HD	1280 x 720 à 30 IPS	8 heures
HQ	720 x 480 à 30 IPS	14 heures
WebQ	320 x 240 à 30 IPS	40 heures

² La durée réelle d'enregistrement dépend du type de contenu vidéo enregistré, des exigences du système et d'autres facteurs.

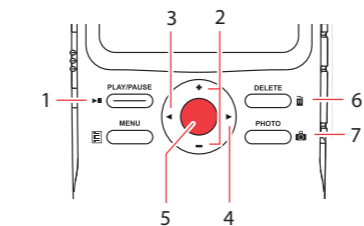
7. Enregistrement vidéo et prise de photo



- 1 Démarrage, arrêt, reprise de l'enregistrement en mode Aperçu; passage en mode Aperçu à partir des autres modes
- 2 Suspension et reprise de l'enregistrement
- 3 Zoom avant pendant l'enregistrement
- 4 Zoom arrière pendant l'enregistrement
- 5 Prise de photo



8. Lecture ou suppression d'enregistrements



- 1 Passage en mode Lecture pour visionner le plus récent enregistrement; démarrage ou suspension de la lecture
- 2 Réglage du volume pendant la lecture
- 3 Saut à l'enregistrement précédent
- 4 Saut à l'enregistrement suivant
- 5 Passage en mode Aperçu à partir du mode Lecture
- 6 Appuyez pour sélectionner la suppression d'un ou de tous les enregistrements.
- 7 Passage en mode Aperçu à partir du mode Lecture; prise de photos



QuickTime et le logo QuickTime sont des marques de commerce ou déposées de Apple Computer, Inc., utilisées avec autorisation.

9. Installation du logiciel RCA Memory Manager

Branchez le caméscope à votre ordinateur à l'aide du câble USB fourni.

Pour installer Memory Manager

Windows : Ouvrez **Mon Ordinateur** puis double-cliquez sur le lecteur nommé « SMALLWONDER ». Double-cliquez sur **MemoryMgr3_Windows_Installer.exe** pour démarrer l'installation.

Mac : Ouvrez le lecteur nommé « SMALLWONDER ». Double-cliquez sur le répertoire **RCA Mac Installers.dmg**. Double-cliquez sur **MemoryMgr3 Mac Installer** pour démarrer l'installation. Après que l'installation de Memory Manager 3 est terminée, double-cliquez sur **RCA Detective Installer** pour installer le logiciel RCA Detective.

Pour vous assurer que les vidéos peuvent être gérées et lues sur votre ordinateur :

- Assurez-vous d'installer le logiciel Memory Manager fourni.

10. En savoir plus sur le caméscope

Lisez le guide de l'utilisateur pour plus de renseignements sur les points suivants :

- Utilisation du bouton **MENU** pour régler le caméscope (incluant la date et l'heure)
- Visionnement de vidéos sur un téléviseur
- Enregistrement de vidéos sur une cassette VHS ou un DVD
- Branchement du caméscope à votre ordinateur
- Conseils et dépannage
- Précautions et renseignements sur la garantie



Audiovox Electronics Corp.
150 Marcus Blvd., Hauppauge,
NY 11788
© 2010 Audiovox Electronics Corp.
Marque(s) ® Déposée(s)
Imprimé en Chine