

RCA**small wonder**

Guide de Démarrage Rapide

EZ219BK, EZ219BL, EZ219CH, EZ219PL, EZ219RD, EZ219WH

Caméscope RCA Small Wonder

www.rcaudiovideo.com

Félicitations pour votre achat d'un nouveau caméscope RCA Small Wonder.

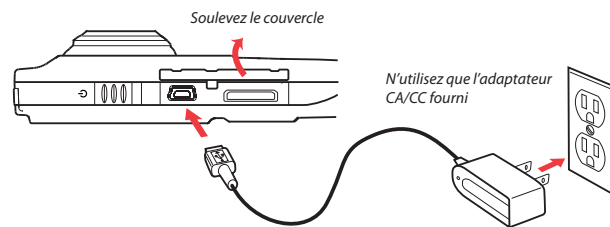
Veuillez lire ces instructions pour des conseils sur l'utilisation de cet appareil.

1. Contenu de la boîte

- Caméscope Small Wonder
- Adaptateur CA/CC
- Câble USB
- Câble AV
- Carte-mémoire microSD (4GB)
- Adaptateur (microSD/SD)
- Logiciel DVD
- Étui de transport
- Dragonne
- Guide de démarrage rapide
- Carte d'enregistrement du propriétaire
- Feuillet de la garantie

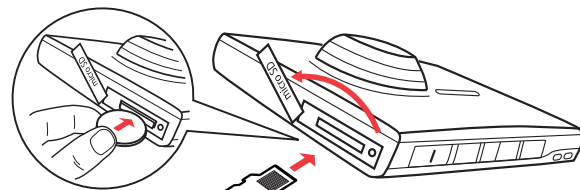
2. Recharge de votre caméscope

Veuillez recharger la pile pendant au moins trois heures avant la première utilisation. La recharge s'effectue plus rapidement lorsque le caméscope est fermé.



3. Insertion (ou retrait) d'une carte-mémoire

La mémoire interne du caméscope n'offre que quelques minutes d'enregistrement. Une carte-mémoire microSD (non fournie) est recommandée pour l'enregistrement.

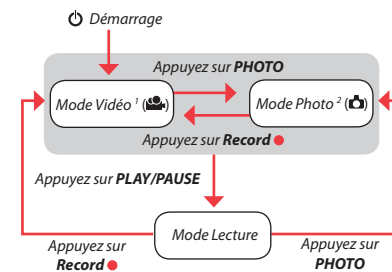


Étant donné que la carte-mémoire est de petite taille, nous vous recommandons d'utiliser une pièce de monnaie pour l'insérer ou la retirer.

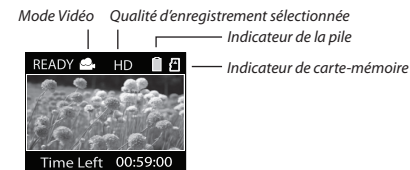
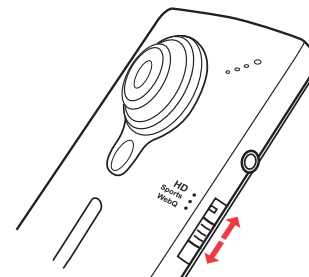
4. Démarrage du caméscope

¹ En mode Vidéo (📹), appuyez sur **RECORD** ● pour démarrer l'enregistrement.² En mode Photo (📷), appuyez sur **PHOTO** pour prendre des photos.

Le caméscope offre trois modes de fonctionnement (Vidéo, Photo et Lecture). Le caméscope passe toujours en mode Vidéo lorsqu'il est démarré. Consultez le diagramme ci-dessous pour basculer entre les modes.



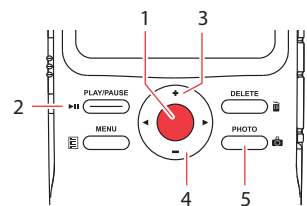
5. Sélection de la qualité d'enregistrement



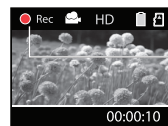
Réglages	Résolution (pixels) et Images par seconde (IPS)	Durées d'enregistrement approx. avec une carte-mémoire de 16 Go ³
HD	1280 x 720 à 30 IPS	8 heures
Sports	848 x 480 à 60 IPS	8 heures
WebQ	320 x 240 à 30 IPS	40 heures

³ La durée réelle d'enregistrement dépend du type de contenu vidéo enregistré, des exigences du système et d'autres facteurs.

6. Enregistrement de vidéos et prise de photos

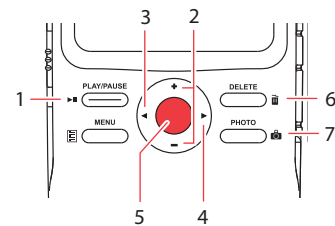


- 1 Démarrage, arrêt, reprise de l'enregistrement en mode Vidéo (📹); passage en mode Vidéo (📹) à partir du mode Photo (📷)
- 2 Pause de l'enregistrement
- 3 Zoom avant pendant l'enregistrement
- 4 Zoom arrière pendant l'enregistrement
- 5 Passage en mode Photo (📷) à partir du mode Vidéo (📹); prise de photos en mode Photo (📷)



Indicateur d'enregistrement vidéo

7. Lecture ou suppression d'enregistrements



- 1 Passage en mode Lecture pour visionner le plus récent enregistrement; démarrage ou suspension de la lecture
- 2 Réglage du volume pendant la lecture
- 3 Passage à l'enregistrement précédent
- 4 Passage à l'enregistrement suivant
- 5 Passage en mode Vidéo (📹) à partir du mode Lecture
- 6 Appuyez une fois pour supprimer l'enregistrement le plus récent ou sélectionné; appuyez et gardez enfoncé pendant trois secondes pour supprimer tous les enregistrements. Suivez les instructions à l'écran pour confirmer la suppression.
- 7 Passage en mode Photo (📷) à partir du mode Lecture

8. Installation du logiciel RCA Memory Manager

Branchez le caméscope à votre ordinateur à l'aide du câble USB fourni. L'installation du logiciel Memory Manager démarre automatiquement⁴. Suivez les instructions à l'écran pour l'installation.

Pour vous assurer que les vidéos peuvent être gérées et lues sur votre ordinateur :

- Assurez-vous d'installer le logiciel Memory Manager fourni.
- Utilisez les fonctions PARTAGE de Memory Manager pour le partage de vidéos avec vos amis et votre famille. Les fichiers originaux du caméscope peuvent ne pas être supportés par d'autres ordinateurs.

9. En savoir plus sur le caméscope

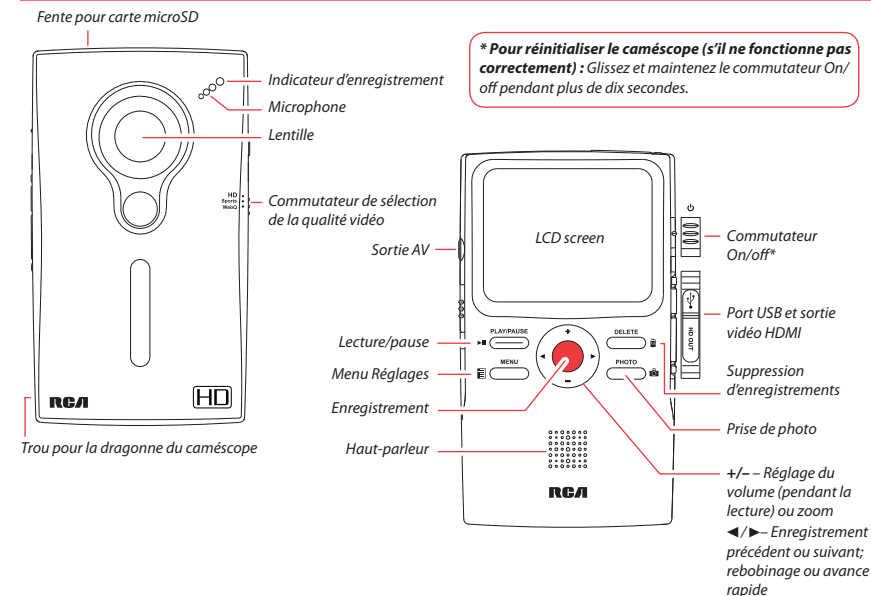
Lisez le guide de l'utilisateur³ pour plus de renseignements sur les points suivants :

- Utilisation du bouton **MENU** pour régler le caméscope (incluant la date et l'heure)
- Visionnement de vidéos sur un téléviseur
- Enregistrement de vidéos sur une cassette VHS ou un DVD
- Branchement du caméscope à votre ordinateur
- Conseils et dépannage
- Précautions et renseignements sur la garantie

⁴ Si l'installation ne démarre pas automatiquement, ouvrez Mon Ordinateur et double-cliquez sur l'icône SmallWonder. Double-cliquez sur **rcasw_setup** pour démarrer l'installation.

³ Le guide de l'utilisateur (fichier PDF) est sauvegardé dans le répertoire racine du caméscope. Pour accéder au fichier, branchez le caméscope à votre ordinateur et ouvrez la lettre de lecteur associée au caméscope. Le guide de l'utilisateur peut aussi être téléchargé sur www.rcaaudiovideo.com.

Commandes générales



Service à la clientèle et soutien technique

Site web : www.rcaaudiovideo.com