

**RCA****Guide de Démarrage Rapide****small wonder**Caméscope EZ209HD, EZC209HD, EZ229HD  
RCA Small Wonder  
www.rcaaudiovideo.com

**Félicitations pour votre achat d'un nouveau caméscope RCA Small Wonder.**  
Veuillez lire ces instructions pour des conseils sur l'utilisation de cet appareil.

**1. Contenu de la boîte**

- Caméscope Small Wonder
- Adaptateur CA/CC
- Câble USB
- Câble AV
- Étui de transport
- Dragonne
- Guide de démarrage rapide
- Carte d'enregistrement du propriétaire
- Feuillet de la garantie
- Câble HDMI (fourni avec le EZ229HD seulement)
- Carte microSD de 2 Go (pour le EZ229 seulement; installée dans le caméscope)

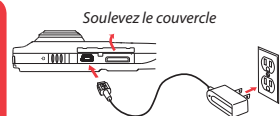
**2. Recharge de votre caméscope**

Veuillez recharger la pile pendant au moins trois heures avant la première utilisation.

**REMARQUE :**

Cet appareil se recharge correctement lorsque le symbole animé de recharge apparaît sur l'affichage du caméscope. Si ce symbole n'apparaît pas, suivez les étapes ci-dessous :

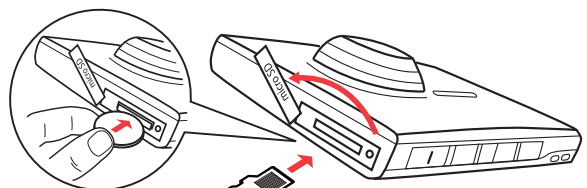
1. Assurez-vous que le caméscope est correctement branché à l'adaptateur d'alimentation CA/CC.
2. Glissez et maintenez temporairement le commutateur d'alimentation du caméscope à la position ON pour démarrer la recharge.



- N'utilisez que l'adaptateur CA/CC fourni
- L'image est fournie à titre de référence seulement; l'adaptateur CA/CC illustré peut différer du produit réel

**3. Insertion (ou retrait) d'une carte-mémoire**

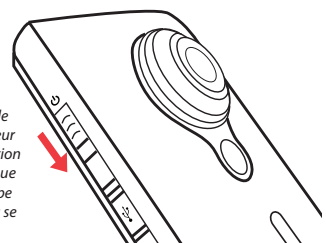
La mémoire interne du caméscope n'offre que quelques minutes d'enregistrement. Une carte-mémoire microSD (fourni avec le EZ229HD seulement) est recommandée pour l'enregistrement.



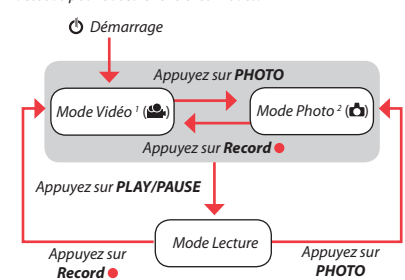
Étant donné que la carte-mémoire est de petite taille, nous vous recommandons d'utiliser une pièce de monnaie pour l'insérer ou la retirer.

**Pour insérer la carte :** poussez sur la carte jusqu'à ce que vous entendiez un « clic »

**Pour retirer la carte :** poussez sur la carte jusqu'à ce que vous entendiez un « clic », puis relâchez lentement la carte. Étant donné que la carte est faiblement retenue lorsqu'elle est dans la fente, faites attention lorsque vous la retirez.

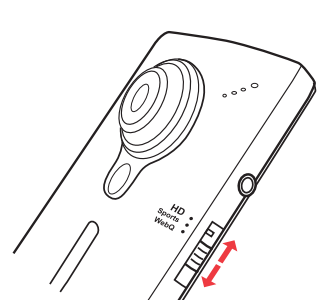
**4. Démarrage du caméscope**

Le caméscope offre trois modes de fonctionnement (Vidéo, Photo et Lecture). Le caméscope passe toujours en mode Vidéo lorsqu'il est démarré. Consultez le diagramme ci-dessous pour basculer entre les modes.



<sup>1</sup> En mode Vidéo (📹), appuyez sur **RECORD** (●) pour démarrer l'enregistrement.

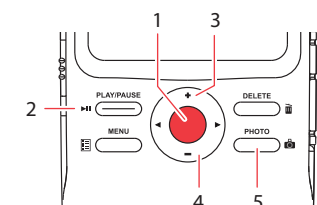
<sup>2</sup> En mode Photo (📷), appuyez sur **PHOTO** pour prendre des photos.

**5. Sélection de la qualité d'enregistrement**

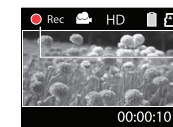
Mode Vidéo    Qualité d'enregistrement sélectionnée  
Indicateur de la pile  
Indicateur de carte-mémoire



Réglages	Résolution (pixels) et Images par seconde (IPS)	Durées d'enregistrement approx. avec une carte-mémoire de 16 Go <sup>3</sup>
HD	1280 x 720 à 30 IPS	8 heures
Sports	848 x 480 à 60 IPS	8 heures
WebQ	320 x 240 à 30 IPS	40 heures

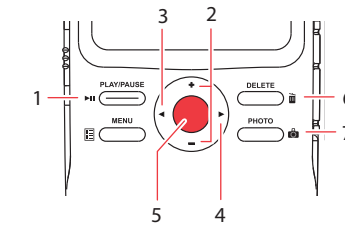
**6. Enregistrement de vidéos et prise de photos**

- 1 Démarrage, arrêt, reprise de l'enregistrement en mode Vidéo (📹); passage en mode Vidéo (📹) à partir du mode Photo (📷)
- 2 Pause de l'enregistrement
- 3 Zoom avant pendant l'enregistrement
- 4 Zoom arrière pendant l'enregistrement
- 5 Passage en mode Photo (📷) à partir du mode Vidéo (📹); prise de photos en mode Photo (📷)



Indicateur d'enregistrement vidéo

<sup>3</sup> La durée réelle d'enregistrement dépend du type de contenu vidéo enregistré, des exigences du système et d'autres facteurs.

**7. Lecture ou suppression d'enregistrements**

- 1 Passage en mode Lecture pour visionner le plus récent enregistrement; démarrage ou suspension de la lecture
- 2 Réglage du volume pendant la lecture
- 3 Passage à l'enregistrement précédent
- 4 Passage à l'enregistrement suivant
- 5 Passage en mode Vidéo (📹) à partir du mode Lecture
- 6 Appuyez une fois pour supprimer l'enregistrement le plus récent ou sélectionné; appuyez et gardez enfoncé pendant trois secondes pour supprimer tous les enregistrements. Suivez les instructions à l'écran pour confirmer la suppression.
- 7 Passage en mode Photo (📷) à partir du mode Lecture

**8. Installation du logiciel RCA Memory Manager**

Branchez le caméscope à votre ordinateur à l'aide du câble USB fourni. L'installation du logiciel Memory Manager démarre automatiquement<sup>4</sup>. Suivez les instructions à l'écran pour l'installation.

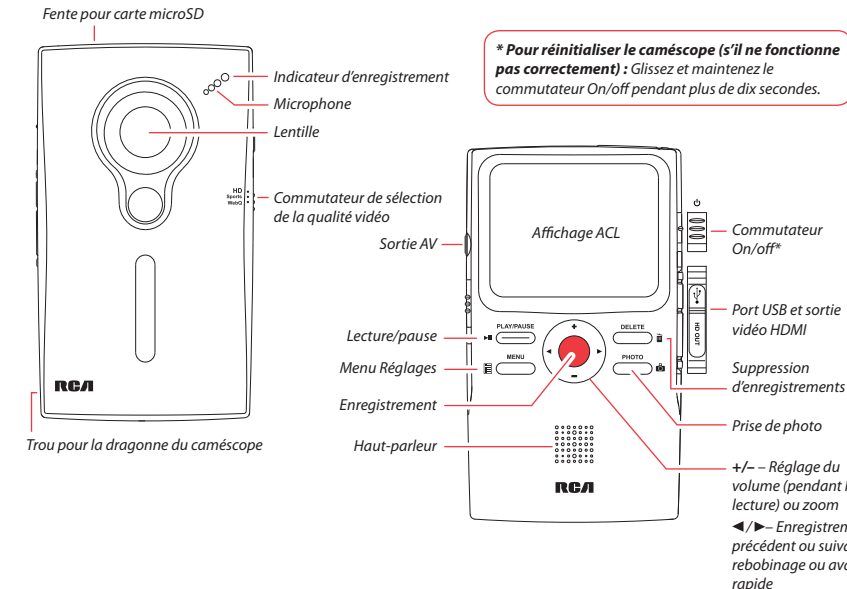
**Pour vous assurer que les vidéos peuvent être gérées et lues sur votre ordinateur :**

- Assurez-vous d'installer le logiciel Memory Manager fourni.
- Utilisez les fonctions PARTAGE de Memory Manager pour le partage de vidéos avec vos amis et votre famille. Les fichiers originaux du caméscope peuvent ne pas être supportés par d'autres ordinateurs.

**9. En savoir plus sur le caméscope**

Lisez le guide de l'utilisateur<sup>3</sup> pour plus de renseignements sur les points suivants :

- Utilisation du bouton **MENU** pour régler le caméscope (incluant la date et l'heure)
- Visionnement de vidéos sur un téléviseur
- Enregistrement de vidéos sur une cassette VHS ou un DVD
- Branchement du caméscope à votre ordinateur
- Conseils et dépannage
- Précautions et renseignements sur la garantie

**Commandes générales****Service à la clientèle et soutien technique**

Site web : www.rcaaudiovideo.com

<sup>4</sup> Si l'installation ne démarre pas automatiquement, ouvrez Mon Ordinateur et double-cliquez sur l'icône SmallWonder. Double-cliquez sur **rcasw\_setup** pour démarrer l'installation.

<sup>3</sup> Le guide de l'utilisateur (fichier PDF) est sauvegardé dans le répertoire racine du caméscope. Pour accéder au fichier, branchez le caméscope à votre ordinateur et ouvrez la lettre de lecteur associée au caméscope. Le guide de l'utilisateur peut aussi être téléchargé sur www.rcaaudiovideo.com.

Audiovox Electronics Corp.  
150 Marcus Blvd., Hauppauge,  
NY 11788

© 2009 Audiovox Electronics Corp.  
Marque Déposée  
Imprimé en Chine