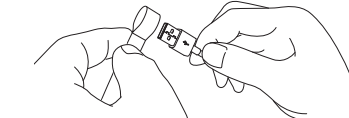
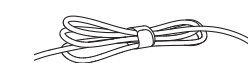


Acoplamiento de su dispositivo

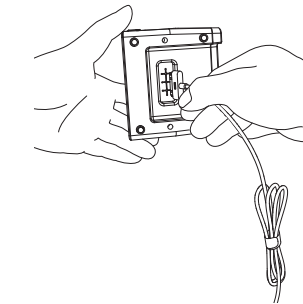
1. Insérez le câble USB (no incluido) à travers del orificio en el lazo velcro incluido.



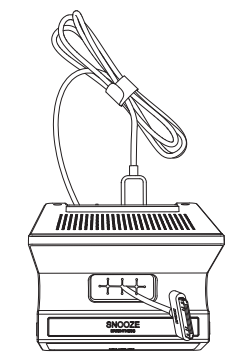
2. Enroule le excès de câble et assurez-le.



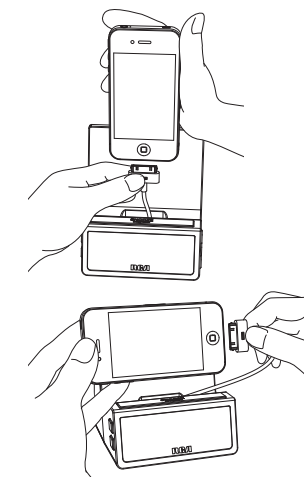
3. Empuisez votre câble USB (non inclus) à travers del orificio de acoplamiento suave.



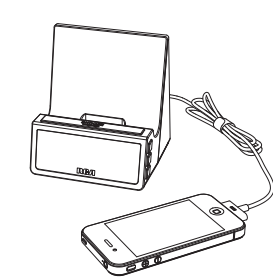
4. Deje un poco de soltura en el cable para permitirle jalar algo del mismo hacia afuera al conectar su dispositivo.



5. Acople vertical u horizontalmente su dispositivo.



6. Usted puede simplemente enrollar el cable alrededor del lado del acoplador si lo prefiere.



Garantía limitada

Garantía Limitada de 12 Meses Aplica a Radios Reloj RCA

VOXX Accessories Corporation (la Compañía) garantiza al comprador al menudeo original de este producto que en el caso de que se compruebe que este producto o alguna parte del mismo, bajo condiciones y uso normales, sea defectuoso en material o mano de obra en un plazo de doce meses desde la fecha de compra original, tal(es) defecto(s) será(n) reparado(s) o reemplazado(s) con producto reacondicionado (a opción de la Compañía) sin cargo por las partes y la labor de reparación.

Para obtener el reemplazo o reparación dentro de los términos de esta Garantía, el producto debe ser entregado con prueba de cobertura de la garantía (por ejemplo, la nota de venta fechada), especificación de defecto(s), flete prepagado, a la Compañía en la dirección que se muestra más adelante.

Esta Garantía no se extiende a la eliminación de ruido o estática generados externamente, a la corrección de problemas de antenas, interrupciones/pérdida de transmisión o de servicio de internet, a costos incurridos por instalación, remoción o reinstalación de producto, a corrupciones causadas por virus de computadoras, spyware u otro malware, a pérdida de medios, archivos, datos o contenido, o a daño a cintas, discos, tarjetas o dispositivos de memoria removibles, bocinas, accesorios, computadores, periféricos de computadora, otros reproductores de medios, redes en el hogar o sistemas eléctricos en vehículos.

Esta Garantía no aplica a algún producto o parte del mismo que, en opinión de la Compañía, haya sufrido o haya sido dañado mediante alteración, instalación

Garantía limitada

inadecuada, mal manejo, mal uso, negligencia, accidente, o por la remoción o eliminación de etiqueta(s) con el número de serie de fábrica/código de barras. LA EXTENSIÓN DE LA RESPONSABILIDAD DE LA COMPAÑÍA BAJO ESTA GARANTÍA ESTÁ LIMITADA A LA REPARACIÓN O REEMPLAZO PROVISORIOS ANTERIORMENTE Y, EN NINGÚN CASO, LA RESPONSABILIDAD DE LA COMPAÑÍA EXCEDERÁ EL PRECIO DE COMPRA PAGADO POR EL COMPRADOR POR EL PRODUCTO.

Esta Garantía substituye todas las otras garantías o responsabilidades específicas. CUALQUIER GARANTÍA IMPLÍCITA, INCLUYENDO CUALQUIER GARANTÍA IMPLÍCITA DE APTITUD PARA COMERCIALIZACIÓN, ESTARÁ LIMITADA A LA DURACIÓN DE ESTA GARANTÍA ESCRITA. CUALQUIER ACCIÓN POR VIOLACIÓN DE ALGUNA GARANTÍA BAJO LA PRESENTE, INCLUYENDO CUALQUIER GARANTÍA IMPLÍCITA DE APTITUD PARA COMERCIALIZACIÓN DEBE SER PRESENTADA DENTRO DE UN PERIODO DE 24 MESES DESDE LA FECHA DE COMPRA ORIGINAL. EN NINGÚN CASO LA COMPAÑÍA SERÁ RESPONSABLE POR ALGÚN DAÑO CONSECUCIONAL O INCIDENTAL POR LA VIOLACIÓN DE ESTA O DE CUALQUIER OTRA GARANTÍA. Ninguna persona o representante está autorizado para asumir por parte de la Compañía alguna responsabilidad distinta que lo expresado en este documento en relación con la venta de este producto.

Algunos estados no permiten limitaciones en cuanto a la duración de una garantía implícita o la exclusión o limitación de daño consecencial o incidental, por lo tanto las limitaciones o exclusiones anteriores pueden no ser aplicables a usted. Esta Garantía le otorga derechos legales específicos y puede ser que usted tenga también otros derechos que varíen de estado a estado.

Recomendaciones antes de enviar su producto para una reclamación en garantía:

- Empaque apropiadamente su unidad. Incluya cualquier control remoto, tarjetas de memoria, cables, etc. que fueron originalmente suministrados con el producto. Sin embargo NO regrese baterías removibles, incluso si las baterías fueron incluidas con la compra original. Recomendamos usar los materiales de empaque y la caja originales. Envíe a la dirección que se muestra a continuación.
- Tome nota de que el producto será regresado con las configuraciones predeterminadas de fábrica. El cliente será responsable de restaurar cualquier configuración de su preferencia personal.

Audiovox Return Center
Attn: Departamento de Servicio.
150 Marcus Blvd.
Hauppauge N.Y. 11788

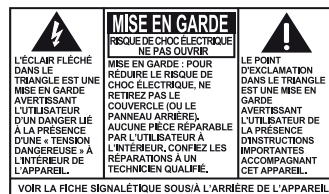
1-800-645-4994

Para clientes en Canadá, favor de enviar a:
Audiovox Return Centre
c/o Genco
6685 Kennedy Road,
Unit#3, Door 16,
Mississauga, Ontario
L5T 3A5

Français

IMPORTANTES INSTRUCTIONS DE SECURITE

BIEN LIRE ET CONSERVER POUR RÉFÉRENCE ULTÉRIEURE



AVERTISSEMENT: POUR RÉDUIRE LE RISQUE D'INCENDIE OU DE CHOC ÉLECTRIQUE, EXPOSEZ PAS CET APPAREIL À LA PLUIE OU À L'HUMIDITÉ.

Il est possible que certains des articles ci-dessous ne s'appliquent pas à votre appareil. Cependant, il faut prendre certaines précautions quand on manipule et utilise tout appareil électronique.

- Lisez ces instructions.
- Conservez ces instructions.
- Portez attention à tous les avertissements.
- Observez toutes les instructions.
- N'utilisez pas cet appareil près de l'eau.
- Nettoyez avec un chiffon sec seulement.
- N'obstruez pas les ouvertures de ventilation. Exécutez l'installation selon les instructions du fabricant.
- N'installez pas près d'une source de chaleur tel que radiateur, grille de chauffage, poêle ou autres appareils (incluant les amplificateurs) qui produisent de la chaleur.
- Ne déjetez pas le dispositif de sécurité des fiches polarisées ou avec mise à la terre. Une fiche polarisée comprend deux lames, l'une étant plus large. Une fiche avec mise à la terre comprend deux lames et une broche de mise à la terre. La lame la plus large ou la broche de mise à la terre assurent votre sécurité. Si la fiche fournie ne convient pas à la prise murale, consultez un technicien pour remplacer la prise murale.
- Assurez-vous que personne ne marche sur le cordon d'alimentation ou qu'il n'est pas coincé près des fiches, des prises et à la sortie des appareils.
- N'utilisez que les accessoires spécifiés par le fabricant.
- N'utilisez qu'avec le chariot, support, trépied, crochet ou table spécifiée par le fabricant ou vendue avec l'appareil. Lorsque vous utilisez un chariot, portez attention lorsque vous déplacez le chariot et l'appareil pour éviter les blessures dues au renversement.
- Débranchez l'appareil pendant les orages ou si vous ne l'utilisez pas pendant de longues périodes.
- Confiez l'entretien à du personnel compétent. Les réparations sont nécessaires si l'appareil a été endommagé de quelque façon que ce soit,



Avertissement pour transport par chariot

comme un cordon d'alimentation ou d'un mauvais état, si un liquide a été renversé sur l'appareil, si des objets sont tombés sur l'appareil, si l'appareil a été exposé à l'eau ou à l'humidité, si l'appareil ne fonctionne pas normalement ou s'il est tombé.

INFORMATIONS DE SECURITES SUPPLEMENTAIRES

- L'adaptateur CA/CC fourni avec cet appareil est conçu pour être orienté correctement à la verticale ou dans une position de support sur le plancher.
- N'utilisez pas de chargeurs ou d'adaptateurs non autorisés. N'utilisez que les chargeurs ou adaptateurs fournis avec cet appareil ou indiqués dans la liste du guide de l'utilisateur.
- L'appareil ne doit pas être exposé à des infiltrations ou écoulements d'eau et aucun objet rempli de liquide – tel qu'un vase – ne doit jamais être placé sur l'appareil.
- Toujours laisser suffisamment d'espace autour de l'appareil pour assurer la ventilation. Ne pas placer l'appareil sur un lit, un tapis ou sur un étage ou dans un meuble qui pourrait bloquer les ouvertures de ventilation.
- Ne pas placer de chandelles, de cigarettes, de cigares, etc. sur l'appareil.
- Prendre garde que des objets ne tombent pas dans l'appareil.
- Ne pas tenter de démonter l'appareil. Celui-ci ne contient pas de composants pouvant être réparés par l'utilisateur.
- Les renseignements sur les caractéristiques sont situés sur le dessous de l'appareil.
- Pour couper complètement l'alimentation électrique, l'adaptateur CA/CC doit être débranché de la prise.
- L'adaptateur CA/CC sert de dispositif de débranchement. L'adaptateur CA/CC ne doit pas être obstrué ET doit demeurer accessible pendant l'utilisation.
- La ventilation ne doit pas être limitée en recouvrant les orifices de ventilation avec des objets comme un journal, une nappe, des rideaux, etc.
- Aucune source de flamme nue, comme une chandelle allumée, ne doit être déposée sur l'appareil.
- Soyez conscients des conséquences environnementales lorsque vous vous débarrassez des piles.
- L'appareil doit être utilisé dans des conditions climatiques normales.

Consommation électrique

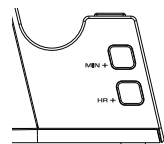
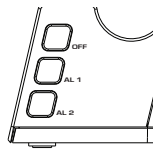
Adaptateur CA/CC :
Entrée : CA 120 - 240 V – 50/60 Hz
Sortie : CC 5 V – 2 A

Commandes générales

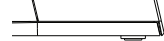
Right view OFF – Fermeture de l'appareil.

- AL 1 – Activation ou désactivation de l'alarme 1.

- AL 2 – Activation ou désactivation de l'alarme 2.



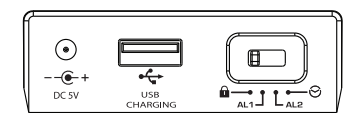
Vue de gauche
MIN + – Réglage des minutes en mode de réglage de l'horloge ou de l'alarme.
HR + – Réglage des heures en mode de réglage de l'horloge ou de l'alarme.



SNOOZE/BRIGHTNESS – Désactivation temporaire de l'alarme (10 minutes); réglage de la luminosité de l'affichage.

Vue du haut

SNOOZE/BRIGHTNESS – Désactivation temporaire de l'alarme (10 minutes); réglage de la luminosité de l'affichage.



Vue de l'arrière

DC 5V – Prise pour brancher l'adaptateur d'alimentation fourni.

USB CHARGING – Recharge de dispositifs alimentés par USB.

AL 1/AL 2 – Glissez le commutateur pour régler le verrouillage, l'alarme 1, l'alarme 2 ou l'horloge.

Réglage de l'horloge

1. Glissez le commutateur **AL 1/AL 2** à la position de l'horloge.
2. Appuyez sur **HR +** et **MIN +** pour régler l'heure.
- Appuyez et gardez enfoncé pour diminuer ou augmenter rapidement la valeur affichée.
- L'affichage de l'horloge est en format 12 heures. L'indicateur AM/PM s'affiche pour indiquer la période AM/PM.
3. Glissez le commutateur **AL 1/AL 2** à la position de verrouillage lorsque vous avez terminé.

Réglage de l'heure de l'alarme

Cet appareil offre deux heures de réveil réglables.

1. Glissez le commutateur **AL 1/AL 2** à la position **AL 1** ou **AL 2**.
2. Appuyez sur **HR +** et **MIN +** pour régler l'heure de l'alarme.
- Appuyez et gardez enfoncé pour diminuer ou augmenter rapidement la valeur affichée.
- L'heure de l'alarme et l'indicateur de la minuterie de l'alarme correspondant (l'indicateur à côté de **ALARM 1** ou **ALARM 2**) clignote.
3. Glissez le commutateur **AL 1/AL 2** à la position lorsque vous avez terminé.
4. En mode de verrouillage appuyez sur **AL 1** ou **AL 2** pour activer et désactiver les alarmes. Un **AL** constant s'affiche lorsque l'alarme est activée.
5. Suivez les étapes 1 à 4 pour régler l'alarme 2.

Réglage de l'heure de l'alarme

- Pour désactiver la fonction de réveil temporairement, appuyez sur **SNOOZE**. L'indicateur clignote pendant la période de rappel. L'alarme s'active à nouveau lorsque la période de rappel (10 minutes) est terminée.
- Pour désactiver l'alarme, appuyez sur **OFF**. L'alarme s'active à nouveau le lendemain.
- Pour désactiver complètement la fonction d'alarme, appuyez à plusieurs reprises sur **AL 1** ou **AL 2** jusqu'à ce qu'aucun des indicateurs ne soit affiché.

Recharge par USB

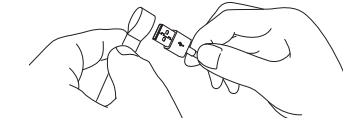
Utilisez le port USB de recharge situé à l'arrière de la station d'accueil pour recharger votre téléphone intelligent ou pour alimenter des dispositifs alimentés par USB comme une lampe ou un ventilateur de table USB.

Pour brancher votre téléphone cellulaire et le recharger :
Utilisez un câble USB (non fourni) pour brancher votre téléphone cellulaire au port USB de la station. La fonction de recharge de votre téléphone cellulaire devrait démarrer.

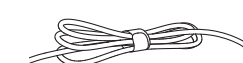
La fonction de recharge peut ne pas être supportée par tous les téléphones ou dispositifs électroniques.

Branchement de votre appareil

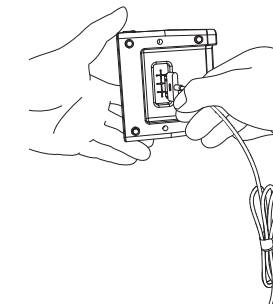
1. Glissez le câble USB (non fourni) à travers le trou de l'attache en velcro fournie.



2. Enroulez l'attache autour du surplus de câble puis sur elle-même pour la fermer.

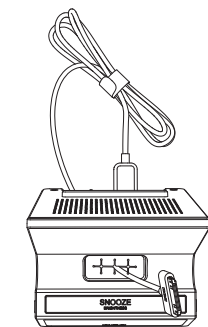


3. Glissez votre câble USB (non fourni) à travers l'ouverture flexible de la station.

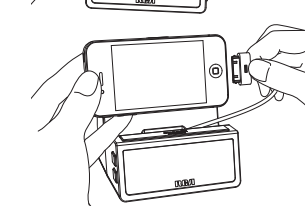
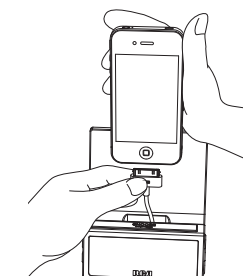


Branchement de votre appareil

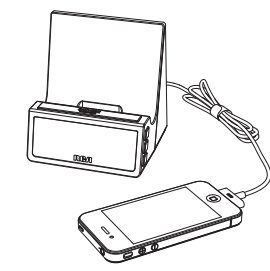
4. Laissez un peu de jeu au câble pour vous permettre de tirer sur le câble lorsque vous branchez votre appareil.



5. Branchez votre appareil à la verticale ou à l'horizontale.



6. Vous pouvez aussi enrouler le câble autour de la station, si désiré.



Garantie limitée

Garantie limitée de 12 mois S'applique aux radios-réveils de RCA

VOXX Accessories Corporation (la Compagnie) garantit au premier acheteur au détail de ce produit que si ce produit ou toute pièce de ce dernier, pour une utilisation et dans des conditions normales, révèle un défaut matériel ou de main d'oeuvre dans les douze (12) mois suivants la date du premier achat, un tel défaut sera réparé ou remplacé par un produit remis en état (au choix de la Compagnie) sans frais pour les pièces et la main d'œuvre.

Pour obtenir une réparation ou un remplacement selon les conditions de cette Garantie, le produit doit être envoyé avec une preuve de garantie (p. ex., une facture datée de l'achat), des renseignements sur le(s) défaut(s) et le port prépayé à la Compagnie à l'adresse indiquée ci-dessous.

Cette Garantie ne couvre pas l'élimination des bruits ou parasites externes, la solution de problèmes d'antenne, la perte/interruption de transmissions ou de l'accès à Internet, les coûts de l'installation, ou retrait ou de la réinstallation du produit, les altérations causées par un virus informatique, un logiciel espion ou autre programme malveillant, la perte de médias, de fichiers, de données ou de contenus, les dommages à des cassettes, des disques, des dispositifs ou des cartes-mémoire amovibles, des haut-parleurs, des accessoires, des ordinateurs, des périphériques d'ordinateurs, d'autres lecteurs multimédias, des réseaux résidentiels ou des systèmes électriques de véhicule.

Cette Garantie ne s'applique pas au produit ou à toute pièce de ce dernier qui, selon la Compagnie, a été endommagé par ou a souffert d'une modification, d'une installation incorrecte, d'une manutention incorrecte, d'un abus, de négligence, d'un accident ou

Garantie limitée

dont l'étiquette portant le numéro de série/code à barres usiné a été retirée ou dégradée. L'ÉTENDUE DE L'OBLIGATION DE LA COMPAGNIE SOUS CETTE GARANTIE SE LIMITE À LA RÉPARATION OU AU REMPLACEMENT INDIQUÉ CI-DESSUS; L'OBLIGATION DE LA COMPAGNIE NE DOIT EN AUCUN CAS DÉPASSER LE PRIX D'ACHAT PAYÉ PAR L'ACHETEUR POUR CE PRODUIT.

Cette Garantie remplace toutes les autres garanties ou obligations explicites. TOUTE GARANTIE IMPLICITE, INCLUANT LA GARANTIE IMPLICITE DE QUALITÉ MARCHANDE, DOIT ÊTRE LIMITÉE À LA DURÉE DE LA PRÉSENTE GARANTIE ÉCRITE. TOUTE ACTION POUR UNE CONTRAVENTION AUX TERMES DE LA PRÉSENTE GARANTIE, INCLUANT LA GARANTIE IMPLICITE DE QUALITÉ MARCHANDE, DOIT ÊTRE ENTREPRISE DANS UNE PÉRIODE DE VINGT-QUATRE (24) MOIS À PARTIR DE LA DATE ORIGINALE DE L'ACHAT. LA COMPAGNIE NE DEVRA EN AUCUN CAS ÊTRE TENUE RESPONSABLE DES DOMMAGES INDIRECTS OU ACCESSOIRES SUITE À LA VIOLATION DE CETTE OU DE TOUTE AUTRE GARANTIE. Aucune personne et aucun représentant n'est autorisé à assumer au nom de la Compagnie toute obligation autre que celles indiquées dans la présente en lien avec la vente de ce produit.

Certaines provinces ne permettent pas les limites à la durée des garanties implicites ou l'exclusion des dommages indirects ou accessoires, alors certaines limites ou exclusions ci-dessus pourraient ne pas s'appliquer à vous. Cette Garantie vous donne certains droits spécifiques et vous pourriez avoir d'autres droits, qui varient selon la province.

Recommandations avant de retourner votre produit pour une réclamation sous garantie :

- Emballez correctement votre appareil. Incluez toute télécommande, carte-mémoire, câble, etc. qui étaient fournis avec l'appareil. Par contre, NE retournez PAS les piles amovibles, même si les piles étaient fournies lors de l'achat original. Nous vous recommandons d'utiliser la boîte et le matériel d'emballage originaux. Envoyez le tout à l'adresse indiquée ci-dessous.
- L'appareil sera renvoyé avec les réglages par défaut. Le consommateur sera responsable du rétablissement des réglages personnalisés.

Audiovox Return Center
Attn : Service Département.
150 Marcus Blvd.
Hauppauge N.Y. 11788

1-800-645-4994

Pour les consommateurs canadiens, veuillez envoyer votre appareil à:

Audiovox Return Centre
c/o Genco
6685 Kennedy Road,
Unit#3, Door 16,
Mississauga, Ontario
L5T 3A5

Information FCC

Note: Cet appareil a été testé et fonctionne à l'intérieur des limites déterminées pour les appareils numériques de Classe B, en vertu de la section 15 des règlements de la FCC. Ces normes sont conçues pour fournir une protection raisonnable contre l'interférence nuisible dans les installations domestiques. Cet appareil génère, utilise et peut émettre de l'énergie sous forme de fréquences radio et, s'il n'est pas installé conformément aux instructions, peut causer de l'interférence nuisible pour les communications radio. Cependant, il n'est pas assuré que de l'interférence ne se produira pas dans une installation spécifique.

Si cet appareil cause de l'interférence nuisible à la réception de signaux de radio ou de télévision, ce qui peut être validé en fermant et en allumant l'appareil, l'utilisateur est invité à corriger cette interférence par une ou plusieurs des mesures suivantes :

- Réorienter ou déplacer de l'antenne de réception.
- Augmenter de la distance entre l'appareil et le récepteur.
- Brancher de l'appareil dans une prise murale faisant partie d'un circuit d'alimentation électrique autre que celui du récepteur.
- Consultez votre revendeur ou un technicien radio/télévision compétent pour obtenir de l'aide.

Les changements ou modifications non expressément approuvés par VOXX Accessories Corporation peuvent annuler le droit de l'utilisateur d'utiliser cet appareil.

Avis d'Industrie Canada
CAN ICES-3 (B)/NMB-3 (B)

Avant de commencer

Branchement de l'alimentation

- Branchez l'adaptateur d'alimentation fourni à la prise d'alimentation de l'appareil et à une prise murale appropriée.
- Lorsque l'alimentation est branchée, l'horloge clignote. Consultez la rubrique « Horloge » pour des instructions sur le réglage de l'horloge.

Illustrations contained within this publication are for representation only and subject to change.

The descriptions and characteristics given in this document are given as a general indication and not as a guarantee. In order to provide the highest quality product possible, we reserve the right to make any improvement or modification without prior notice.

Les illustrations de cette publication sont fournies à titre indicatif seulement et sont sujettes à changement.

Les descriptions et les caractéristiques décrites dans ce document représentent une indication générale et ne constitue pas une garantie. Afin d'offrir la meilleure qualité de produit possible, nous nous réservons le droit de faire toute amélioration ou modification et ce, sans préavis.

Las ilustraciones contenidas dentro de esta publicación son para propósitos de ilustración solamente y están sujetas a cambio.

Las descripciones y las características presentadas en este documento son dadas a modo de indicación general y no de garantía. Con el fin de proporcionar la más alta calidad de producto posible, nos reservamos el derecho a hacer mejoras o modificaciones sin previo aviso.

Visit <http://store.rcaudiovideo.com> to find the best accessories for your products.
Visit <http://store.rcaudiovideo.com> donde encontrará los mejores accesorios para sus productos.
Visitez <http://store.rcaudiovideo.com> pour trouver les meilleurs accessoires pour vos appareils.

For Customer Service
Visit Our Website At
www.rcaudiovideo.com
Product Information, Photos,
FAQ's, User Manual

©2013 VOXX Accessories Corporation
A wholly-owned subsidiary of VOXX International Corporation
Indianapolis, IN
Una subsidiaria propiedad total de VOXX International Corporation
Une filiale en propriété exclusive de VOXX International Corporation
Trademark(s) © Registered
Marca(s) © Registrada(s)
Marque(s) © Déposée(s)
Printed in China
Impresso en China
Imprimé en Chine